

**BLOC DU PLEXUS CERVICAL
SUPERFICIEL POUR
CHIRURGIE THYROIDIENNE**

- DOULEUR POST CHIRURGIE THYROIDIENNE
 - Intensité modérée (ANAES)
 - Courte durée (ANAES)

 - Niveau moyen EVA=69mm
 - 90% nécessitent des morphiniques [Gozal Y et al, Anaesthesiol Scand 1994;38:813-815]

 - 70% gardent une EVA>40mm après Ttt par acetaminophene [Sonner JM et al, J Clin Anesth 1997;9:398-402]

- ALR = alternative aux antalgiques systémiques
- → Bloc du plexus cervical superficiel

- Infiltration de la cicatrice de thyroïdectomie par Bupivacaine 0.5%
 - 40 patients → 20 infiltrés
 - 20 non infiltrés
 - Résultats = → ↓ score de la douleur
 - 30% vs 90% reçoivent de la morphine

[Gozal Y et al, Anaesthesiol Scand 1994;38:813-815]

- Bloc cervical superficiel bilatéral pour chirurgie thyroïdienne sous AG
 - 90 patients → 45 Injection de SSI
 - 45 Injection de Bupivacaine 0.25% adré
 - Résultats → ↓ morphinique post opératoire
 - ↓ score de la douleur

[Dieudonne N et al, Anesth Analg 2001;92:1538-1542]

- Bloc cervical superficiel + profond pour thyroïdectomie sous AG
 - 39 patients → 13 = SSI
 - 13 = Ropivacaine 0.5%
 - 13 = Ropivacaine 0.5% + clonidine
 - Résultats → ↓ bolus alfentanil per op
 - ↓ consommation antalgique durant 24h

[Aunac S et al, Anesth Analg 2002;95:746-50]

- Bloc du plexus cervical superficiel avant ou après thyroïdectomie
 - 72 patients → 24 = pas de Bloc
 - 24 = BPCS après chirurgie
 - 24 = BPCS avant chirurgie
 - Résultats → diminution de morphinique post op =0
 - Score de la douleur non ≠
 - Pas de diminution des NVPO

[Herbland A et al, Ann Fr Anesth Réanim 2003;22: R537]

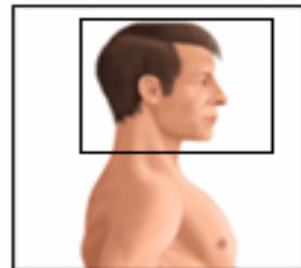
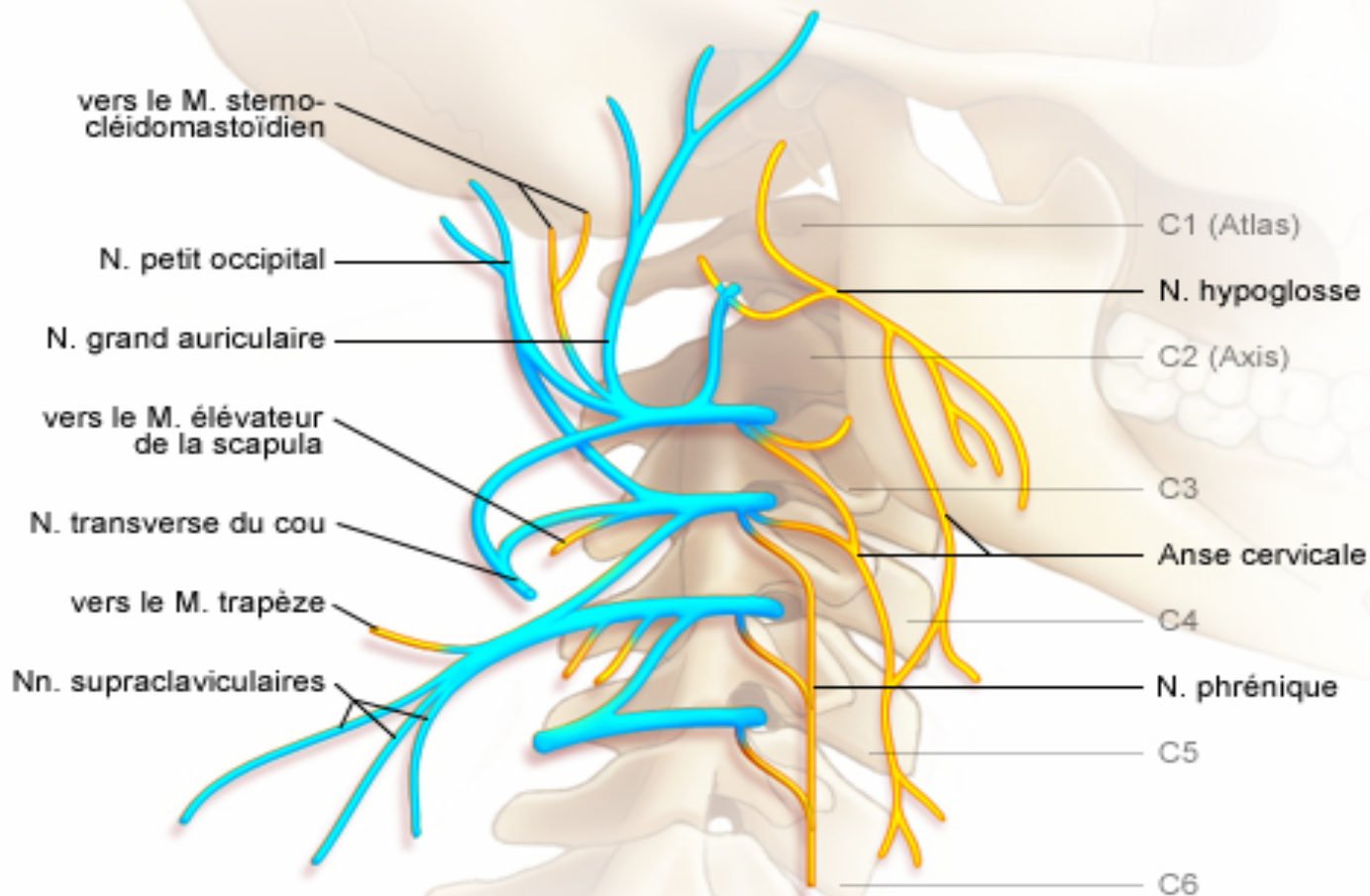
- Étude prospective, randomisée, en double aveugle
- Intérêt du BPCSB pour la chirurgie thyroïdienne
 - » Évaluation conso en Nefopam
 - » Évaluation conso en morphinique per opératoire
 - » Retentissement hémodynamique
 - » Retentissement sur les NVPO
 - » Effets secondaires de la technique d'ALR

ANATOMIE

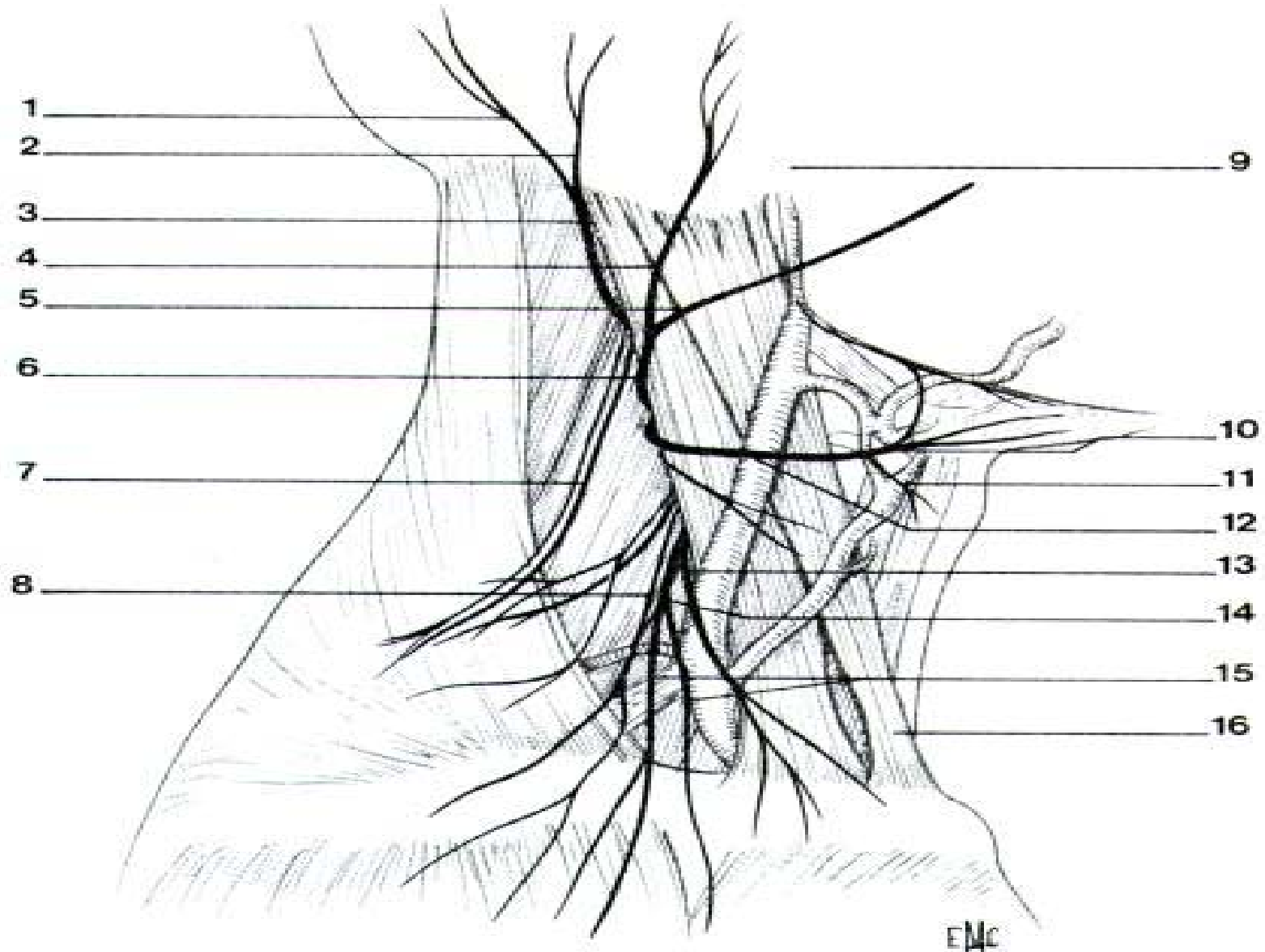
BLOC DU PLEXUS CERVICAL SUPERFICIEL

Schéma

- Plexus cervical superficiel
- Plexus cervical profond



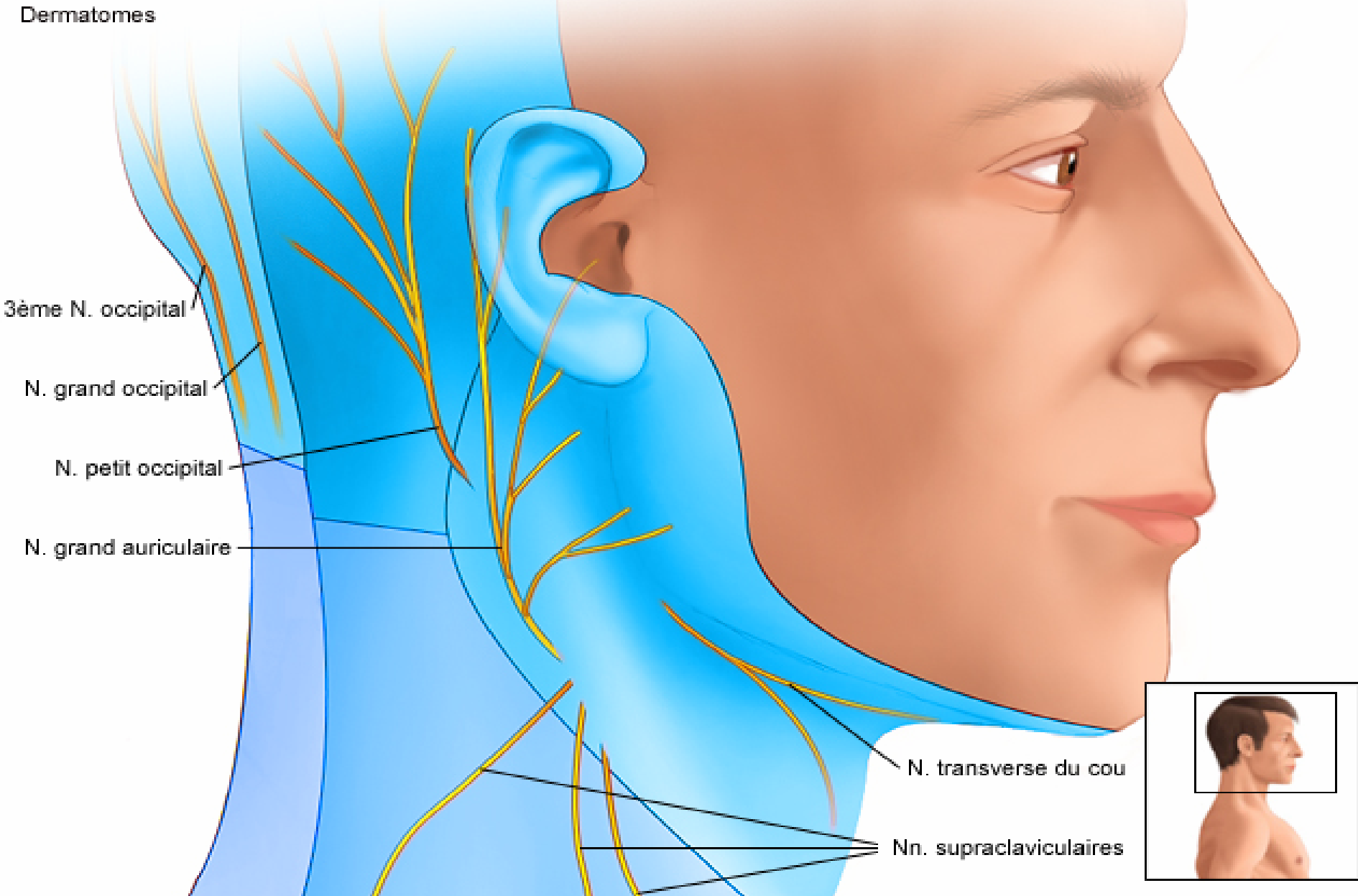
ANATOMIE



ANATOMIE

BLOC DU PLEXUS CERVICAL SUPERFICIEL

Dermatomes



Patients et méthode

- 87 patients → 29 = SSI
 - 29 = Ropivacaine 0.487%
 - 29 = Ropivacaine + clonidine
- Thyroïdectomie totale
- Exclusion :-Patients traités en pré op par antalgiques ou anti inflammatoires
 - Goitres plongeants
 - Curages ganglionnaires

Patients et méthode

- Bloc du Plexus Cervical Superficiel après induction



Patients et méthode

- Bloc du Plexus Cervical Superficiel après induction



Patients et méthode

- Bloc du Plexus Cervical Superficiel après induction



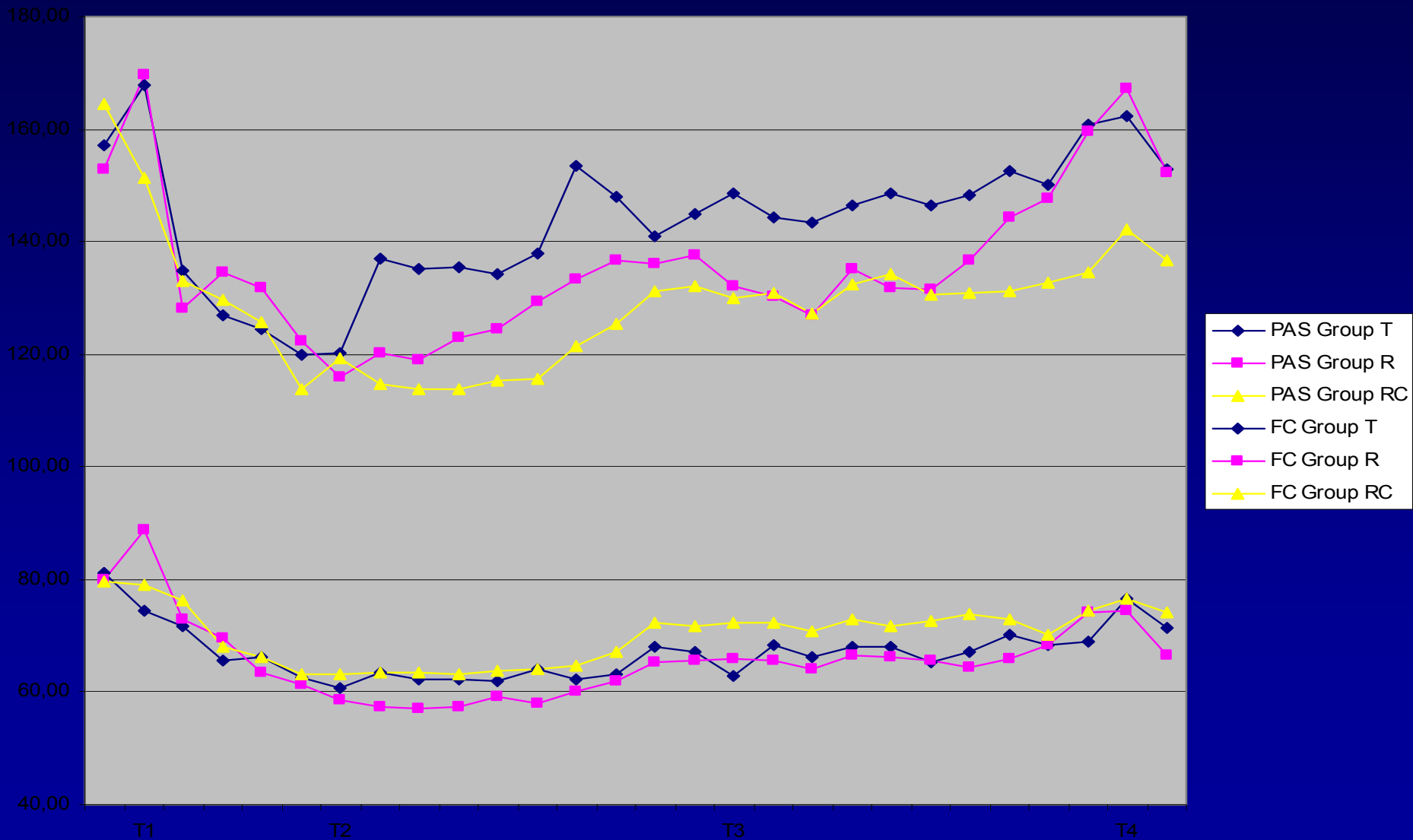
Patients et méthode

- Anesthésie générale standardisée
- Réinjections de sufentanil sous control du BIS
- Post op = - Perfalgan systématique
- Nefopam si EVA \geq 40mm

Résultats

	Group T (n=29)	Group R (n=29)	Group RC (n=29)	p
Age (y)	47 ± 10,6	49 ± 14.4	48 ± 13.3	0.86
Height (cm)	164.5 ± 7.0	165.3± 8.7	167 ± 8.2	0.32
Weight (Kg)	71.3 ± 12.2	72.5 ± 14.5	79.5 ± 20.0	0.40
Duration of surgery (mn)	182.2 ± 46.9	183.8 ± 52.0	207.0 ± 62.0	0.21
Sex (female %)	96.5 (n=28)	82.7 (n=24)	69.0 (n=20)	0.021

Résultats



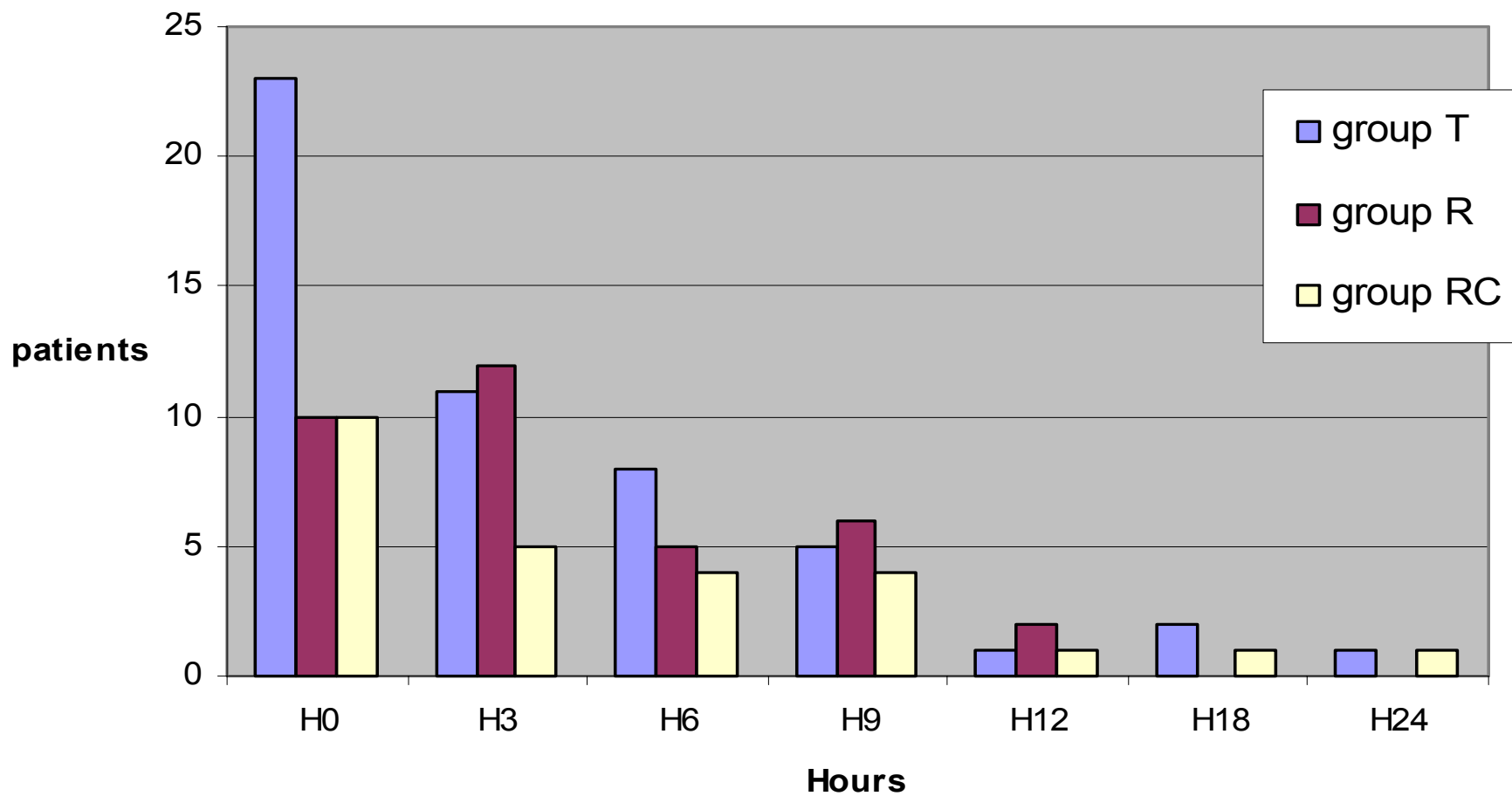
Résultats

	Group T (n=29)	Group R (n=29)	Group RC (n=29)	p
Sufentanil / weight ($\mu\text{g}/\text{kg}$)	$0.60 \pm 0,22$	0.51 ± 0.25	0.38 ± 0.13	0.0007
Sufentanil / weight*duration of surgery ($\mu\text{g} / \text{kg} / \text{mn}$)	0.0033 ± 0.0011	0.0030 ± 0.0017	0.0019 ± 0.0008	<0.0001
Number of additional doses of sufentanil	1.9 ± 1.5	1.3 ± 1.2	0.8 ± 0.8	0.22

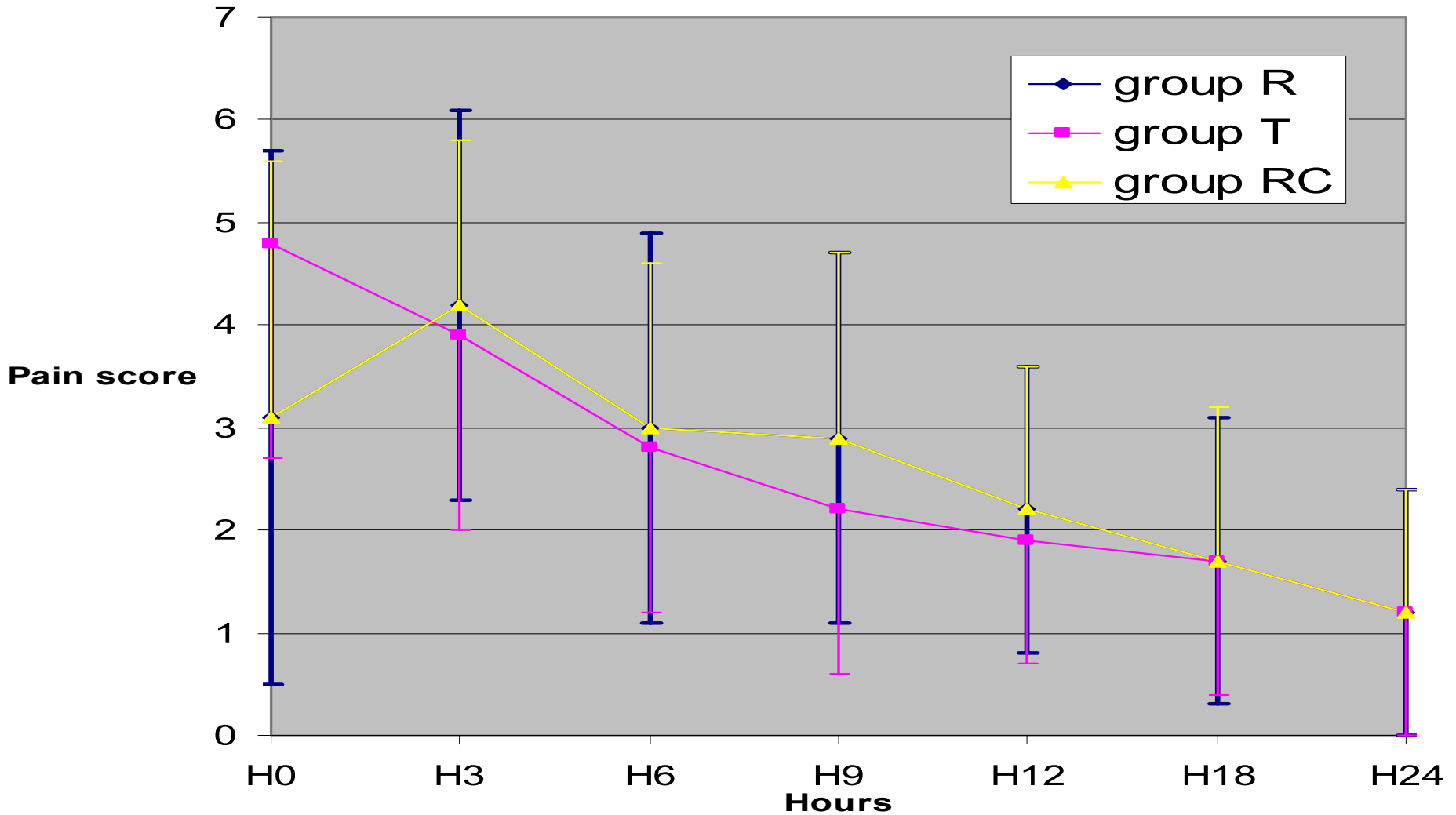
Résultats

	group T (n=29)	group R (n=29)	group RC (n=29)	p
Nefopam (mg)/24h	33.8 ± 27.8	23.4 ± 24.6	18 ± 20.2	0.05
Pain scores in the PACU	4.8 ± 2.1	3.4 ± 2.6	3.1 ± 2.5	0.03

Résultats



Résultats



Résultats

- 35 % de NVPO
 - 90% en SSPI
 - 48% dans groupe R
 - 31% dans groupe RC
 - 28% dans groupe T
- 16% de laryngoscopies anormales, sans différences significatives entre les groupes

Conclusion

- Douleur modérée et limitée dans le temps
- BPCS alternative intéressante
- Rôle important de la clonidine